

## คำนำ

กลุ่มสาระการเรียนรู้ศิลปะ เป็นกลุ่มสาระที่จะช่วยพัฒนานักเรียนทั้งด้านร่างกาย จิตใจ สติปัญญา อารมณ์ สังคม ตลอดจนนำไปสู่การพัฒนาคุณภาพชีวิตของนักเรียน ส่งเสริมให้นักเรียนมีความเชื่อมั่นในตนเอง

ผู้จัดทำตระหนักในความสำคัญดังกล่าว จึงจัดทำเอกสารประกอบการเรียนดนตรีไทย วิชาศิลปะ๑ ศ๒๑๑๐๑ ชั้นมัธยมศึกษาปีที่ ๑ เล่มที่ ๑ เรื่อง ประวัติความเป็นมาของดนตรีไทย เพื่อใช้ประกอบการเรียนการสอน ทั้งนี้ นักเรียนสามารถใช้ในการศึกษาค้นคว้าด้วยตนเอง ประกอบไปด้วย แบบทดสอบก่อนเรียน ศึกษา รายละเอียดเนื้อหา เอกสารประกอบการเรียนและแบบทดสอบหลังเรียน เพื่อให้ นักเรียนเกิดความรู้ ความเข้าใจ เกิดทักษะในการฝึกปฏิบัติ ตระหนักและเห็นคุณค่าของดนตรีไทย

ขอขอบพระคุณผู้ที่ให้คำปรึกษาและแนะนำในการจัดทำเอกสารประกอบการเรียนเล่มนี้จนสำเร็จ ผู้จัดทำหวังเป็นอย่างยิ่งว่า เอกสารฉบับนี้จะเป็นประโยชน์อย่างยิ่งต่อการจัดการเรียนการสอน ช่วยให้นักเรียนได้รับความรู้ มีทักษะช่วยพัฒนานักเรียนให้มีคุณลักษณะอันพึงประสงค์และนำความรู้ที่ได้รับไปประยุกต์ใช้ใน ชีวิตประจำวันได้เป็นอย่างดี คุณค่าของเอกสารประกอบการเรียนดนตรีไทยนี้ขอมอบแด่พ่อ แม่ ลุง ป้า ครูอาจารย์ ที่ได้สั่งสอนอบรมผู้จัดทำ และเพื่อนพี่น้องทุกคน ที่ทำให้การจัดทำเอกสารประกอบการเรียนดนตรีไทยสำเร็จลุล่วงไปด้วยดี

วิมลรัตน์ คำวัจนัง  
ครู วิทยฐานะชำนาญการ

## สารบัญ

คำนำ

สารบัญ

คำชี้แจงการใช้เอกสารประกอบการเรียนดนตรีไทย วิชาศิลปะ๑ ศ๒๑๑๐๑

ชั้นมัธยมศึกษาปีที่ ๑ เล่มที่ ๑ เรื่อง ประวัติความเป็นมาของดนตรีไทย

- คำชี้แจงสำหรับครู

- คำชี้แจงสำหรับนักเรียน

เอกสารประกอบการเรียนดนตรีไทย วิชาศิลปะ๑ ศ๒๑๑๐๑

แบบทดสอบก่อนเรียน

กระดาษคำตอบก่อนเรียน

ใบความรู้ เรื่อง ประวัติความเป็นมาของดนตรีไทย

ใบงานที่ ๑ เรื่อง ความหมายและองค์ประกอบของดนตรีไทย

ใบงานที่ ๒ เรื่อง ประวัติความเป็นมาของดนตรีไทย

ใบงานที่ ๓ เรื่อง แผนผังความคิดประวัติความเป็นมาของดนตรีไทย

แบบทดสอบหลังเรียน

กระดาษคำตอบหลังเรียน

บรรณานุกรม

ภาคผนวก

เฉลยใบงานที่ ๑ เรื่อง ความหมายและองค์ประกอบของดนตรีไทย

เฉลยใบงานที่ ๒ เรื่อง ประวัติความเป็นมาของดนตรีไทย

เฉลยใบงานที่ ๓ เรื่อง แผนผังความคิดประวัติความเป็นมาของดนตรีไทย

เฉลยแบบทดสอบก่อนเรียน – หลังเรียน

แบบประเมินพฤติกรรมการเรียน

หน้า

ก

ข

ค

ง

๑

๒

๔

๕

๒๑

๒๒

๒๓

๒๔

๒๖

๒๗

๓๑

๓๒

๓๓

๓๔

๓๕

๓๖



## คำชี้แจงสำหรับครู

การใช้เอกสารประกอบการเรียนดนตรีไทย วิชาศิลปะ๑ ศ๒๑๑๑๑  
ชั้นมัธยมศึกษาปีที่ ๑

เล่มที่ ๑ เรื่อง ประวัติความเป็นมาของดนตรีไทย

บทบาทและหน้าที่ของครูที่ควรปฏิบัติในการใช้เอกสารประกอบการเรียนดนตรีไทย มีดังนี้

๑. ครูชี้แจงบทบาทของนักเรียนในการใช้เอกสารประกอบการเรียนดนตรีไทย
๒. ครูควรทบทวนความรู้เดิมทุกครั้ง ก่อนจะเริ่มกิจกรรมการเรียนการสอน
๓. ครูคอยกำกับดูแลให้นักเรียนปฏิบัติตามขั้นตอนของเอกสารประกอบการเรียนดนตรีไทยอย่างสมบูรณ์
๔. ครูให้คำแนะนำ ช่วยเหลือนักเรียน เมื่อนักเรียนมีปัญหา เช่น อธิบายเพิ่มเติม เสริมความเข้าใจ จนนักเรียนสามารถปฏิบัติกิจกรรมการเรียนรู้ได้สำเร็จ
๕. ครูตรวจงานและบันทึกคะแนน พร้อมทั้งอธิบายเพิ่มเติม กรณีที่นักเรียนมีข้อสงสัยในส่วนเนื้อหาหรือเรื่องอื่นๆ
๖. บันทึกคะแนนนักเรียนทุกคนเพื่อประเมินการพัฒนาและความก้าวหน้าของการเรียน (หากมีนักเรียนไม่ผ่านเกณฑ์การประเมิน ครูควรให้นักเรียนรับเอกสารประกอบการเรียนดนตรีไทยฉบับนี้ไปเพื่อศึกษาเพิ่มเติมนอกเวลา)
๗. ประเมินพฤติกรรมการเรียนของนักเรียน





## คำชี้แจงสำหรับนักเรียน

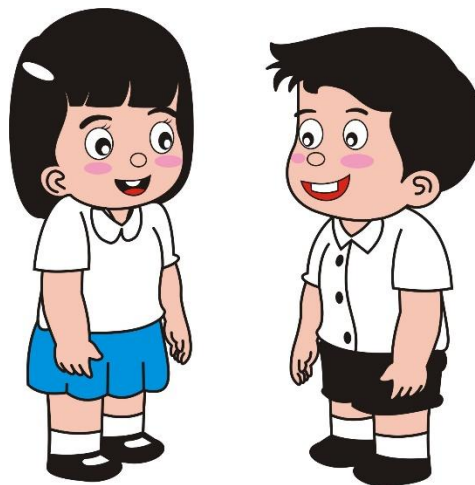
การใช้เอกสารประกอบการเรียนดนตรีไทย วิชาศิลปะ๑ ศ๒๑๑๐๑

ชั้นมัธยมศึกษาปีที่ ๑

เล่มที่ ๑ เรื่อง ประวัติความเป็นมาของดนตรีไทย

นักเรียนปฏิบัติตามขั้นตอนดังต่อไปนี้

๑. นักเรียนทำแบบทดสอบก่อนเรียน จำนวน ๑๐ ข้อ ใช้เวลา ๑๐ นาที
๒. นักเรียนศึกษาความรู้ในใบความรู้ เรื่อง ประวัติความเป็นมาของดนตรีไทย
๓. นักเรียนทำใบงานที่ ๑ เรื่อง ความหมายและองค์ประกอบของดนตรีไทย
๔. นักเรียนทำใบงานที่ ๒ เรื่อง ประวัติความเป็นมาของดนตรีไทย
๕. นักเรียนทำใบงานที่ ๓ เรื่อง ผังความคิดประวัติความเป็นมาของดนตรีไทย
๖. นักเรียนทำแบบทดสอบหลังเรียน จำนวน ๑๐ ข้อ ใช้เวลา ๑๐ นาที



เอกสารประกอบการเรียนดนตรีไทย วิชาศิลปะ๑ ศ๒๑๑๐๑  
ชั้นมัธยมศึกษาปีที่ ๑  
เล่มที่ ๑ เรื่อง ประวัติความเป็นมาของดนตรีไทย

สาระสำคัญ

ดนตรีไทยเป็นเอกลักษณ์ประจำชาติและเป็นมรดกอันล้ำค่าของไทย บรรพบุรุษของเราได้สร้างสรรค์ขึ้นมาจากภูมิปัญญาที่แฝงไว้ด้วยความวิจิตรบรรจง ดังนั้น เราจึงต้องศึกษาประวัติความเป็นมาของดนตรีไทย เพื่อให้รับรู้ เข้าใจและอนุรักษ์ไว้สืบต่อไป

มาตรฐานการเรียนรู้

มาตรฐาน ศ ๒.๒ เข้าใจความสัมพันธ์ระหว่างดนตรี ประวัติศาสตร์ และวัฒนธรรม เห็นคุณค่าของดนตรีที่เป็นมรดกทางวัฒนธรรม ภูมิปัญญาท้องถิ่น ภูมิปัญญาไทย

ตัวชี้วัด

ศ ๒.๒ ม.๑/๑ อธิบายบทบาทความสัมพันธ์และอิทธิพลของดนตรีที่มีต่อสังคมไทย  
ม.๑/๒ ระบุความหลากหลายขององค์ประกอบของดนตรีในวัฒนธรรมต่างกัน

จุดประสงค์การเรียนรู้

๑. สามารถบทบาทและอิทธิพลของดนตรีที่มีต่อสังคมไทยได้
๒. สามารถบอกองค์ประกอบของดนตรีไทยได้

### แบบทดสอบก่อนเรียน

สาระการเรียนรู้ ศิลปะ (สาระดนตรี)

ชั้นมัธยมศึกษาปีที่ ๑

เรื่อง ประวัติความเป็นมาของดนตรีไทย

คะแนนเต็ม ๑๐ คะแนน



**คำชี้แจง** ๑. ข้อสอบชุดนี้มีจำนวน ๑๐ ข้อ

๒. นักเรียนเลือกคำตอบโดยทำเครื่องหมาย X ทับตัวเลขหน้าคำตอบที่ถูกต้องที่สุดเพียงคำตอบเดียวลงในกระดาษคำตอบ

๑. สมัยใดที่มีภาพปูนปั้นผู้หญิงเล่นดนตรีที่เมืองโบราณคูบัวจังหวัดราชบุรี
  ๑. ธนบุรี
  ๒. อยุธยา
  ๓. สุโขทัย
  ๔. ทวารวดี
๒. สมัยใดที่มีกฎหมายเฑียรบาลห้ามเล่นดนตรีในเขตพระราชฐาน
  ๑. ธนบุรี
  ๒. อยุธยา
  ๓. สุโขทัย
  ๔. รัตนโกสินทร์
๓. พระประดิษฐไพเราะ (ครูมีแขก) ได้สมญานามว่าอะไร
  ๑. เจ้าแห่งเพลงเถา
  ๒. เจ้าแห่งเพลงเชิด
  ๓. เจ้าแห่งเพลงทยอย
  ๔. เจ้าแห่งเพลงสองชั้น
๔. มโหระทึก มาจากวัฒนธรรมของประเทศใด
  ๑. พม่า
  ๒. กัมพูชา
  ๓. เวียดนาม
  ๔. มาเลเซีย

๕. ดนตรีไทยสมัยกรุงธนบุรีมีการเปลี่ยนแปลงรูปแบบใด
  ๑. สร้างเครื่องดนตรีขึ้นใหม่หลายชนิด
  ๒. นำวงดนตรีไทยประเภทต่างๆ มารวมกัน
  ๓. นำเครื่องดนตรีต่างชาติมาประสมในวงดนตรีไทย
  ๔. ไม่มีการเปลี่ยนแปลงยังคงรูปแบบตามสมัยอยุธยา
๖. ยุคทองของดนตรีไทยสมัยรัตนโกสินทร์ตรงกับรัชกาลใด
  ๑. รัชกาลที่ ๓
  ๒. รัชกาลที่ ๔
  ๓. รัชกาลที่ ๕
  ๔. รัชกาลที่ ๖
๗. ข้อใดเรียงลำดับการประสมวงดนตรีไทยได้ถูกต้อง
  ๑. วงขับไม้ วงปี่พาทย์ดึกดำบรรพ์ วงปี่พาทย์เครื่องห้า
  ๒. วงขับไม้ วงปี่พาทย์เครื่องห้า เครื่องสายผสมออร์แกน
  ๓. วงปี่พาทย์ดึกดำบรรพ์ วงเครื่องสายผสมฆ้องวงมโหรี
  ๔. วงปี่พาทย์เครื่องห้า วงปี่พาทย์ดึกดำบรรพ์ วงเครื่องสาย
๘. ข้อใดเป็นเครื่องดนตรีประเภทดีดทั้งหมด
  ๑. ขิม จะเข้ ฆ้องวง
  ๒. จะเข้ ซึง พิณเพี้ยะ
  ๓. ระนาดเอก ระนาดทุ้ม ขิม
  ๔. กราะโกร่ง กรับ ซออู้
๙. ข้อใด **ไม่ใช่** การประสมวงดนตรีไทย
  ๑. วงมอญ
  ๒. วงมโหรี
  ๓. วงปี่พาทย์
  ๔. วงเครื่องสาย
๑๐. วงปี่พาทย์ประกอบด้วยเครื่องดนตรีประเภทใด
  ๑. เครื่องดีดและเครื่องสี
  ๒. เครื่องสายและเครื่องดีด
  ๓. เครื่องเป่าและเครื่องตี
  ๔. เครื่องดีดและเครื่องเป่า

กระดาษคำตอบก่อนเรียนวิชาศิลปะ๑ ศ๒๑๑๐๑ ชั้นมัธยมศึกษาปีที่ ๑  
เล่มที่ ๑ เรื่อง ประวัติความเป็นมาของดนตรีไทย

ชื่อ.....ชั้นมัธยมศึกษาปีที่..๑/.....เลขที่.....

ข้อที่	๑	๒	๓	๔	คะแนนรายข้อ
๑					
๒					
๓					
๔					
๕					
๖					
๗					
๘					
๙					
๑๐					

กำหนดให้ ในช่องของการใส่คะแนนรายข้อถ้าตอบถูกใส่ ๑ ถ้าตอบผิดใส่ ๐



คะแนนรวมที่ได้

คะแนน

## ใบความรู้ เรื่อง ประวัติความเป็นมาของดนตรีไทย

### ความหมายและองค์ประกอบของดนตรีไทย

ดนตรีไทย หมายถึง เพลงไทยที่มีระดับเสียงซึ่งประกอบขึ้นเป็นทำนอง มีลีลา จังหวะ ความดัง-ค่อย สลับสับสอด มีความเสนาะไพเราะ ก่อให้เกิดความรู้สึกรื่นเริง สนุกสนาน อ่อนหวาน ให้ความสุข เศร้าโศก ปลุกใจให้อีกเหิม โดยมีองค์ประกอบต่อไปนี้

๑. เสียงดนตรี คือเสียง เกิดจากเครื่องดนตรีและเสียงร้องของมนุษย์
๒. ทำนอง คือ เสียง สูงต่ำ ล้วน ยาว สร้างอารมณ์ให้เกิดความรู้สึกสนุกสนาน ตื่นเต้น หรือเศร้า
๓. จังหวะ คือ การเคลื่อนไหวอย่างสม่ำเสมอ ทำให้การบรรเลงหรือขับร้อง พร้อมเพรียงกัน
๔. การประสานเสียง ทำให้เสียงที่บรรเลงหรือขับร้องออกมานั้นฟังแล้วกลมกลืนไม่ขัดหู



## ประวัติความเป็นมาดนตรีไทย

ประวัติความเป็นมาดนตรีไทยแบ่งออกเป็นสมัยต่างๆ ดังนี้

๑. สมัยก่อนสุโขทัย ดนตรีในสมัยก่อนสุโขทัยเป็นราชธานี จากหลักฐานโบราณคดีพบว่าได้มีการเล่นดนตรีกันอย่างแพร่หลายในหลายลักษณะทั่วทุกอาณาจักร ตั้งแต่ ๒,๕๐๐ ปี ก่อนมีกลองสำริด หรือที่เรียกว่า **มโหระทึก** แพร่มาจากวัฒนธรรมดองวอน (ประเทศเวียดนาม) และ มีการเขียนภาพบันทึกไว้ในถ้ำเป็นภาพคล้ายขบวนแห่มีคนหามฆ้องหรือกลอง (ภาพในถ้ำตาด้วง จังหวัดกาญจนบุรี)



ภาพที่ ๑ กลองสำริด หรือ มโหระทึก  
ที่มา [www.museum.socanth.tu.ac.th](http://www.museum.socanth.tu.ac.th)



ภาพที่ ๒ ขบวนแห่ มีคนหามฆ้องหรือกลอง  
(ภาพในถ้ำตาด้วง จังหวัดกาญจนบุรี)  
ที่มา [www.thaiheritage.net](http://www.thaiheritage.net)

๒. สมัยทวารวดี ปรากฏหลักฐานในภาพปูนปั้นที่เมืองโบราณคูบัว จังหวัดราชบุรี เป็นภาพผู้หญิงห้าคน เล่นเครื่องดนตรี คือ พิณห้าสาย พิณน้ำเต้า กรับ ฉิ่ง และนักร้อง



ภาพที่ ๓ ปูนปั้นที่เมืองโบราณคูบัว จังหวัดราชบุรี  
ที่มา [www.oknation.net](http://www.oknation.net)

๓. สมัยสุโขทัย จากหลักฐานจารึกสมัยสุโขทัยกล่าวถึงเครื่องดนตรีไว้ เช่น พิณ (อาจหมายถึง กระจับปี่หรือพิณน้ำเต้า) ข้อง ระฆัง กังสดาล มโหระทึก กลองใหญ่ กลองรวม กลองเล็ก บัณเฑาะว์ ฉิ่ง ซอพุงตอ (สันนิษฐานว่าเป็นซอสามสาย) แตร สังข์ ปี่ฉนวน เขาสัตว์ เป็นต้น และได้มีการประสมวงดนตรีในรูปแบบต่างๆ ขึ้น เช่น วงขับไม้ใช้บรรเลงในงานพระราชพิธีสำคัญ ได้แก่ พระราชพิธีขับกล่อมพระเศวตฉัตร พระราชพิธีขับกล่อมพระบรรทมพระราชกุมาร หรือพระราชกุมารี พระราชพิธีขับกล่อมพระยาช้างเผือก มีการนำวงปี่พาทย์เครื่องห้าไปใช้บรรเลงประกอบการแสดงละครชาตรีและในพิธีการต่างๆ และวงมโหรีเครื่องสี่ใช้ในพระราชพิธีต่างๆ เป็นต้น



คนสีซอสามสาย

คนขับสำนำ

คนโกวบันเฑาะว์

ภาพที่ ๔ วงขับไม้

ที่มา <https://sites.google.com/site/chanitapornpawee/home>

๔. สมัยอยุธยา มีการประดิษฐ์เครื่องดนตรีครบทั้ง ๔ ประเภท คือ ดีด สี ตี เป่า มีการปรับปรุงการประสมวงขึ้นใหม่ ได้แก่ วงปี่พาทย์เครื่องห้า ประกอบด้วย ระนาด ซอด้วง ตะโพน กลองทัด ฉิ่ง ใช้บรรเลงในงานพิธีกรรมทางศาสนา งานบุญพิธี และประกอบการแสดง โขน หนังใหญ่ วงมโหรีเครื่องสี่ ประกอบด้วย ซอสามสาย กระจับปี่ โทน กรับพวง และผู้ขับร้อง ต่อมาได้เพิ่มขลุ่ย เข้ามาเป็นวงมโหรีเครื่องหก ต่อมา มีการนำจะเข้มาบรรเลงแทน กระจับปี่ บทเพลงมีทั้งเพลงขับร้องและเพลงบรรเลง บทร้องเพลงเป็นกาพย์คล้ายบทกลอน กล่อมเด็ก ต่อมาพัฒนาเป็นบทดอกสร้อยและกลอนแปด มีเพลงเสภาเป็นการเล่านิทานหรือเล่าเรื่องเรียกว่า การขับเสภา และเพลงบรรเลง คือ เพลงเกร็ด เพลงเรื่อง เพลงหน้าพาทย์ เพลงภาษา อัตร่าจังหวะส่วนใหญ่เป็นอัตร่าจังหวะสองชั้น



ภาพที่ ๕ วงปี่พาทย์เครื่องห้า  
ที่มา [www.hskvo.blogspot.com](http://www.hskvo.blogspot.com)



ภาพที่ ๖ วงมโหรีเครื่องสี่  
ที่มา [www.thailandclassicalmusic.com](http://www.thailandclassicalmusic.com)



ภาพที่ ๗ วงมโหรีเครื่องหก  
ที่มา [www.thailandclassicalmusic.com](http://www.thailandclassicalmusic.com)

๕. สมัยธนบุรี เมื่อคราวสมโภชน์พระแก้วมรกตซึ่งอัญเชิญมาจากเวียงจันทน์ ได้มีการบรรเลงวงดนตรีต่างๆ ได้แก่ พิณพาทย์ไทย พิณพาทย์รามัญ มโหรีไทย มโหรีแขก มโหรีฝรั่ง มโหรีญวนและมโหรีเขมร สลับผลัดเปลี่ยนกันเป็นเวลาถึง ๒ เดือนกับ ๑๒ วัน



ภาพที่ ๘ วงมโหรีเขมร  
ที่มา [www.oknation.net](http://www.oknation.net)

๖. สมัยรัตนโกสินทร์ เป็นสมัยที่ดนตรีไทยมีความเจริญรุ่งเรืองเป็นอย่างมาก โดยพัฒนาการตามลำดับในรัชกาลต่างๆ ดังนี้

### ๖.๑ รัชกาลที่ ๑ พระบาทสมเด็จพระพุทธยอดฟ้าจุฬาโลก

ในสมัยนี้มีการเพิ่มกลองทัดในวงปี่พาทย์ขึ้นอีกหนึ่งลูก รวมเป็นสองลูก ลูกที่มีเสียงสูง เรียกว่า “ตัวผู้” และลูกที่มีเสียงต่ำ เรียกว่า “ตัวเมีย”



ภาพที่ ๙ กลองทัด

ที่มา [www.wijitar๖๑.blogspot.com](http://www.wijitar๖๑.blogspot.com)

### ๖.๒ รัชกาลที่ ๒ พระบาทสมเด็จพระพุทธเลิศหล้านภาลัย

พระบาทสมเด็จพระพุทธเลิศหล้านภาลัยทรงเป็นทั้งนักดนตรีและดุริยางิ ทรงส่งเสริมด้านวรรณคดีและการละคร พระองค์ทรงชอบสามสายได้ไพเราะยิ่ง ชอบสามสายของพระองค์มีนามว่า ซอสามสายฟ้าฟาด พระองค์ทรงแต่งบทละครให้เข้ากับบทราและทำนองดนตรี ในสมัยนี้การขับเสภาเล่านิทานเฟื่องฟูมาก โดยเฉพาะวรรณคดีพื้นบ้านเรื่อง ขุนช้างขุนแผน แต่เดิมการขับเสภามีเพียงกรับเสภาคู่หนึ่ง และผู้ขับเสภาต้องใช้เสียงขับและขยับกรับตลอดไม่มีพัก พระบาทสมเด็จพระพุทธเลิศหล้านภาลัยจึงโปรดเกล้าให้นำวงปี่พาทย์มาประกอบการขับเสภา เริ่มแรกเป็นการบรรเลง สอดแทรกการขับเล่าเรื่อง ภายหลังลดบทบาทของผู้ขับและการขับเล่าเรื่อง คงเหลือแต่การร้องส่งเป็นบทเพลง แต่เนื่องจากเสียงของกลองทัดนั้นดังมาก ไม่เหมาะแก่การร้อง จึงมีผู้นำเปิงมางคอกมาถ่วงด้วยซี่เฝ้าบดกับข้าวสุกเพื่อให้เสียงต่ำลง เกิดเป็นกลองสองหน้าใช้แทนตะโพนและกลองทัด วงปี่พาทย์เสภาจึงประกอบด้วย ปี่ใน ระนาด ซ้องวง กลองสองหน้าและฉิ่ง



ภาพที่ ๑๐ การขับเสภา โดย ครูแจ้ง คล้ายสีทอง  
ที่มา [www.oknation.net](http://www.oknation.net)



ภาพที่ ๑๑ วงปี่พาทย์เสภา  
ที่มา <http://thaimusic.blogspot.com>

### ๖.๓ รัชกาลที่ ๓ พระบาทสมเด็จพระนั่งเกล้าเจ้าอยู่หัว

พระบาทสมเด็จพระนั่งเกล้าเจ้าอยู่หัวทรงให้ยกเลิกละครหลวง การละครและดนตรีจึงไปเจริญรุ่งเรืองอยู่ในวังของเจ้านาย ซึ่งส่งผลให้นักดนตรีไทยแพร่หลายมาจนถึงปัจจุบัน มีเครื่องดนตรีเกิดขึ้น ได้แก่ ระนาดทุ้มและฆ้องวงเล็ก มีการนำปี่นอกมาประสมวงปี่พาทย์เป็นวงปี่พาทย์เครื่องคู่ มีเครื่องดนตรีตะวันตกเข้ามาพริ้วกับการฝึกแกลบแบบทหาร คือ กลองมะริกัน และเกิดเพลงสำเนียงภาษาต่าง ๆ ขึ้น เนื่องจากเริ่มมีชาวต่างชาติเข้ามาติดต่อค้าขายมากขึ้น



ภาพที่ ๑๒ ระนาดทุ้ม

ที่มา <https://nontasang.wordpress.com>



ภาพที่ ๑๓ ฆ้องวงเล็ก

ที่มา <http://tkapp.tkpark.or.th>

### ๖.๔ รัชกาลที่ ๔ สมัยพระบาทสมเด็จพระจอมเกล้าเจ้าอยู่หัว

ในปี พ.ศ. ๒๓๘๙ พระบาทสมเด็จพระจอมเกล้าเจ้าอยู่หัว ทรงให้ยกเลิกพระราชกำหนดห้ามมิให้ผู้ใดมีละครหญิง นอกจากพระมหากษัตริย์ ทำให้เจ้าของละครต่างๆ ฝึกผู้หญิงเป็นละคร ประชาชนนิยมจนละครชายชบเซาลง ผู้ชายจึงไปฝึกหัดปี่พาทย์ทำให้เกิดวงปี่พาทย์เพิ่มมากขึ้น มีการประกวดประชันวงกัน



ภาพที่ ๑๔ การประชันวงปี่พาทย์

ที่มา [www.x-thaikid.com](http://www.x-thaikid.com)

พระบาทสมเด็จพระปิ่นเกล้าฯ ทรงสนับสนุนทั้งการดนตรีแบบแผนและดนตรีพื้นบ้าน พระองค์ทรงพระราชทานยศแต่งตั้งให้ครูมีแขกซึ่งเป็นผู้ควบคุมฝึกสอนวงปี่พาทย์วังหน้าให้มีบรรดาศักดิ์เป็น หลวงประดิษฐไพเราะ ต่อมา ครูมีแขกแต่งเพลงเชิดจีน เป็นเพลงที่มีความงดงามมากและเป็นความก้าวหน้าในวงการดนตรีไทย พระองค์ทรงโปรดเกล้าเลื่อนบรรดาศักดิ์เป็นพระประดิษฐ์ไพเราะ (มี ดุริยางกูร) และยังแต่งเพลงที่ยังได้รับความนิยมมาจนถึงปัจจุบัน ได้แก่ เพลงทยอยเดี่ยว เพลงทยอยใน (เถา) โหมโรง พม่าวัด โหมโรงขวัญเมือง โหมโรงครอบจักรวาล เป็นต้น เครื่องดนตรีที่เพิ่มขึ้น คือ ระนาดเอกเหล็กและระนาดทุ้มเหล็ก ประสมเป็นวงปี่พาทย์เครื่องใหญ่ เกิดการประสมวงกลองแขกกับวงเครื่องสายเรียกว่า วงเครื่องสายปี่ชวา วงบับลวย มาใช้บรรเลงในงานศพ



ภาพที่ ๑๕ ครูมีแขก  
ที่มา [www.music.mahidol.or.th](http://www.music.mahidol.or.th)



ภาพที่ ๑๖ วงเครื่องสายปี่ชวา  
ที่มา <http://staffzone.amnuaysilpa.ac.th>



ภาพที่ ๑๗ วงบับลวย  
ที่มา [www.X.thaikids.com](http://www.X.thaikids.com)

### ๖.๕ รัชกาลที่ ๕ พระบาทสมเด็จพระจุลจอมเกล้าเจ้าอยู่หัว

เกิดรูปแบบการบรรเลงที่เรียกว่า “ทางกรอ” หรือ “เพลงบังคับทาง” คือ เพลงเขมรไทรโยค พระนิพนธ์บทร้องและทำนองโดย เจ้าฟ้ากรมพระยานริศรานุวัดติวงศ์ และปรับปรุงวงปี่พาทย์ให้มีเสียงนุ่มนวลขึ้นเพื่อประกอบการแสดงละครดึกดำบรรพ์ โดยนำเครื่องดนตรีที่มีเสียงเหมาะสม เช่น ระนาดทุ้มเหล็ก ฆ้องหุ่ย ๗ ใบ ชลุ่มอู้ มาแทนเครื่องดนตรีที่มีเสียงดังหรือเสียงเล็กแหลม เรียกว่า “วงปี่พาทย์ดึกดำบรรพ์” และมีการนำวงปี่พาทย์มอญมาใช้ในการงานพระศพเจ้านายชั้นผู้ใหญ่



ภาพที่ ๑๘ วงปี่พาทย์ดึกดำบรรพ์  
ที่มา [www.thaigoodview.com](http://www.thaigoodview.com)



ภาพที่ ๑๙ วงปี่พาทย์มอญ  
ที่มา [www.oknation.net](http://www.oknation.net)

## ๖.๖ รัชกาลที่ ๖ พระบาทสมเด็จพระมงกุฎเกล้าเจ้าอยู่หัว

สมัยนี้ถือเป็นยุคทองของดนตรีไทย เกิดการพัฒนาทางด้านดนตรี ทั้งแนวคิด หลักการ วิธีการ ตลอดจนเทคนิคการประพันธ์ มีการบรรเลงที่หลากหลาย เกิดรูปแบบการประสมวงดนตรีไทยกับเครื่องดนตรีต่างชาติ เช่น วงเครื่องสายผสมออร์แกน ทรงโปรดการดนตรีและการละคร ทรงจัดตั้งกรมมหรสพแยกออกมาจากกรมโขนหลวง ทรงจัดตั้งกรมพิณพาทย์ เพื่อใช้บรรเลงประกอบพระราชพิธีต่างๆ



ภาพที่ ๒๐ วงเครื่องสายผสมออร์แกน

ที่มา [www.x.thaikids.com](http://www.x.thaikids.com)

มีนักดนตรีเกิดขึ้นมากมาย ทรงทำนุบำรุงครูดนตรีให้อยู่ดีมีสุข พร้อมทั้งพระราชทานราชทินนาม นามสกุล บรรดาศักดิ์ แก่นักดนตรีไทยที่มีความสามารถได้แก่ สมเด็จพระเจ้าฟ้าบริพัตรสุขุมพันธุ์ กรมพระนครสวรรค์วรพินิต จางวางทั่ว พาทยโกศล พระยาประสานดุริยศัพท์ (แปลก ประสานศัพท์) พระเพลงไพเราะ (โสม สุวาทิต)



ภาพที่ ๒๑ สมเด็จพระเจ้าฟ้าบริพัตรสุขุมพันธุ์กรมพระนครสวรรค์วรพินิต

ที่มา <https://www.bloggang.com>



ภาพที่ ๒๒ จางวางท้ว พาทย์โกศล  
ที่มา [www. Thaikids.com](http://www.Thaikids.com)



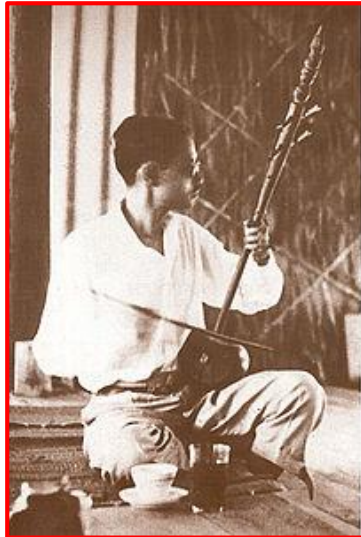
ภาพที่ ๒๓ พระยาประสานดุริยศัพท์ (แปลก ประสานศัพท์)  
ที่มา <https://sites.google.com/site/khitkwidntrithiy>



ภาพที่ ๒๔ พระเพลิงไพบราเอ (โสม สุวาทิต)  
ที่มา <https://sites.google.com/site/๐๓๑๘๘music>

### ๖.๗ รัชกาลที่ ๗ พระบาทสมเด็จพระปกเกล้าเจ้าอยู่หัว

พระบาทสมเด็จพระปกเกล้าเจ้าอยู่หัว ทรงดนตรีและพระราชนิพนธ์ เพลงไทย ได้แก่ เพลงราตรีประดับดาว เขมระลออองค์ เพลงโหมโรงคลื่นกระทบฝั่ง



ภาพที่ ๒๕ พระบาทสมเด็จพระปกเกล้าเจ้าอยู่หัว  
ที่มา <http://www.chaoprayanews.com>

สมเด็จพระเจ้าบรมวงศ์เธอ กรมพระยาดำรงราชานุภาพ ทรงริเริ่มการบันทึกโน้ตเพลงไทยเป็นโน้ตสากล โดยบันทึกเป็นทางของวงปี่พาทย์ มีแนวกว้างใน ระนาดเอก ระนาดทุ้ม ข้องวงใหญ่ ข้องวงเล็ก ระนาดเอกเหล็ก ตะโพน กลองและฉิ่ง มีการบันทึกแผ่นเสียงคั่งของเพลงไทยโดยฝีมือการบรรเลงของนักดนตรีไทยที่มีชื่อเสียงและมีการเผยแพร่เพลงไทยผ่านสื่อวิทยุ



ภาพที่ ๒๖ สมเด็จพระเจ้าบรมวงศ์เธอ กรมพระยาดำรงราชานุภาพ  
ที่มา <http://www.phenkhao.com/contents/๓๗๓๐๐๔>



ภาพที่ ๒๗ แผ่นเสียงครั่ง  
ที่มา [www. soundpopshot.blogspot.com](http://www.soundpopshot.blogspot.com)

#### ๖.๘ รัชกาลที่ ๘ พระบาทสมเด็จพระอานันทมหิดล

มีการจัดตั้งโรงเรียนสอนดนตรีและนาฏศิลป์แห่งแรกของไทย คือ  
โรงเรียนนาฏดุริยางคศาสตร์ (ปัจจุบันคือ วิทยาลัยนาฏศิลป์) กรมศิลปากร กระทรวงศึกษาธิการ  
ก่อตั้งโดย พลตรีหลวงวิจิตรวาทการ



ภาพที่ ๒๘ พลตรีหลวงวิจิตรวาทการ  
ที่มา <https://palungjit.org/threads>



ภาพที่ ๒๙ โรงเรียนนาฏดุริยางคศาสตร์  
ที่มา [www.bpi-salayacampus.webiz.co.th](http://www.bpi-salayacampus.webiz.co.th)

### ๖.๙ รัชกาลที่ ๙ พระบาทสมเด็จพระภูมิพลอดุลยเดช

พระบาทสมเด็จพระเจ้าอยู่หัว ทรงโปรดเกล้าให้วงดนตรีไทยที่มีชื่อเสียงมาบรรเลง บันทึกเสียงออกอากาศผ่านทางสถานีวิทยุ อ.ส. พระราชวังดุสิต เช่น คณะศรทองของหลวงประดิษฐไพเราะ (ศร ศิลปะบรรเลง) คณะพาทยโกศลของคุณหญิงขึ้น ศิลปะบรรเลงวงดนตรีของนายมนตรี ตราโมท ให้กรมศิลปากรจัดพิมพ์สมุดโน้ตเพลงไทยออกเผยแพร่ มีการเรียนการสอนในโรงเรียนและสถาบันการศึกษา และมีการประกวดวงดนตรีไทยในระดับต่าง ๆ ทั้งภาครัฐและภาคเอกชน



ภาพที่ ๓๐ วงดนตรีคณะศรทองของหลวงประดิษฐไพเราะ  
ที่มา [www.board.postjung.com](http://www.board.postjung.com)



ภาพที่ ๓๑ การประกวดดนตรีไทยในระดับต่างๆ  
ที่มา [www.thaifemusic.com](http://www.thaifemusic.com)

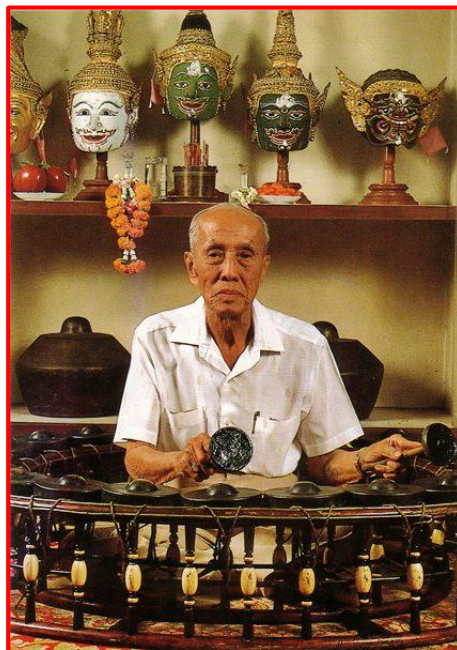
มีการนำเพลงไทย ๒ ชั้นและชั้นเดียวมาใส่เนื้อร้องใหม่แบบเนื้อเต็มทำนอง เกิดเป็นเพลงลูกทุ่ง เพลงลูกกรุง มีการพัฒนาการดนตรีร่วมสมัยโดยการประสมวงดนตรีไทยกับ เครื่องดนตรีสากลมีการใช้เทคโนโลยีการบันทึกเสียงสร้างแนวเสียงใหม่และเผยแพร่ผ่านแถบ บันทึกเสียง ซีดีเพลง รายการวิทยุ รายการโทรทัศน์และเว็บไซต์ และในปีพ.ศ. ๒๕๒๘ สำนักงานคณะกรรมการวัฒนธรรมแห่งชาติ เริ่มต้นการประกาศยกย่องศิลปินแห่งชาติเป็นปีแรก โดยนายมนตรี ตราโมท เป็นศิลปินแห่งชาติในสาขาศิลปะการแสดงดนตรีไทย



ภาพที่ ๓๒ วงฟองน้ำ  
ที่มา [www.thaikids.com](http://www.thaikids.com)



ภาพที่ ๓๓ วงบอยไทย  
ที่มา [www.news.hunsa.com](http://www.news.hunsa.com)



ภาพที่ ๓๔ นายมนตรี ตราโมท  
ที่มา [www.music.trueid.net](http://www.music.trueid.net)

สมเด็จพระเทพรัตนราชสุดาฯ สยามบรมราชกุมารี ทรงเป็นองค์อุปถัมภ์ ศิลปวัฒนธรรมดนตรีที่สำคัญยิ่ง ทรงพระปรีชาสามารถในการบรรเลงดนตรีไทยและ ขับร้อง ตลอดจนพระราชนิพนธ์เนื้อร้องเพลงไทย เช่น เพลงไทยดำเนินดอย เพลงเต่าเห่ เพลงชื่นชมชุมนุมกลุ่มดนตรี เป็นต้น



ภาพที่ ๓๕ สมเด็จพระเทพรัตนราชสุดาฯ สยามบรมราชกุมารี ทรงดนตรีไทย  
ที่มา [www. kingramamusic.org](http://www.kingramamusic.org)

## ใบงานที่ ๑ เรื่อง ความหมายและองค์ประกอบของดนตรีไทย

**คำชี้แจง** นักเรียนเขียนผังความคิดความหมายและองค์ประกอบของดนตรีไทย

ดนตรีไทย หมายถึง .....

โดยมีองค์ประกอบต่อไปนี้

.....

.....

.....

.....

.....

.....

.....

.....

.....

.....

.....

.....

.....

.....

.....

.....

.....

.....

.....

.....

ชื่อ - นามสกุล.....ชั้น ม.๑/ ..... เลขที่ .....

## ใบงานที่ ๒ เรื่อง ประวัติความเป็นมาของดนตรีไทย

**คำชี้แจง** นักเรียนจับคู่ให้ถูกต้อง โดยนำตัวเลขทางขวามือมาใส่ในช่องว่างทางซ้ายมือ

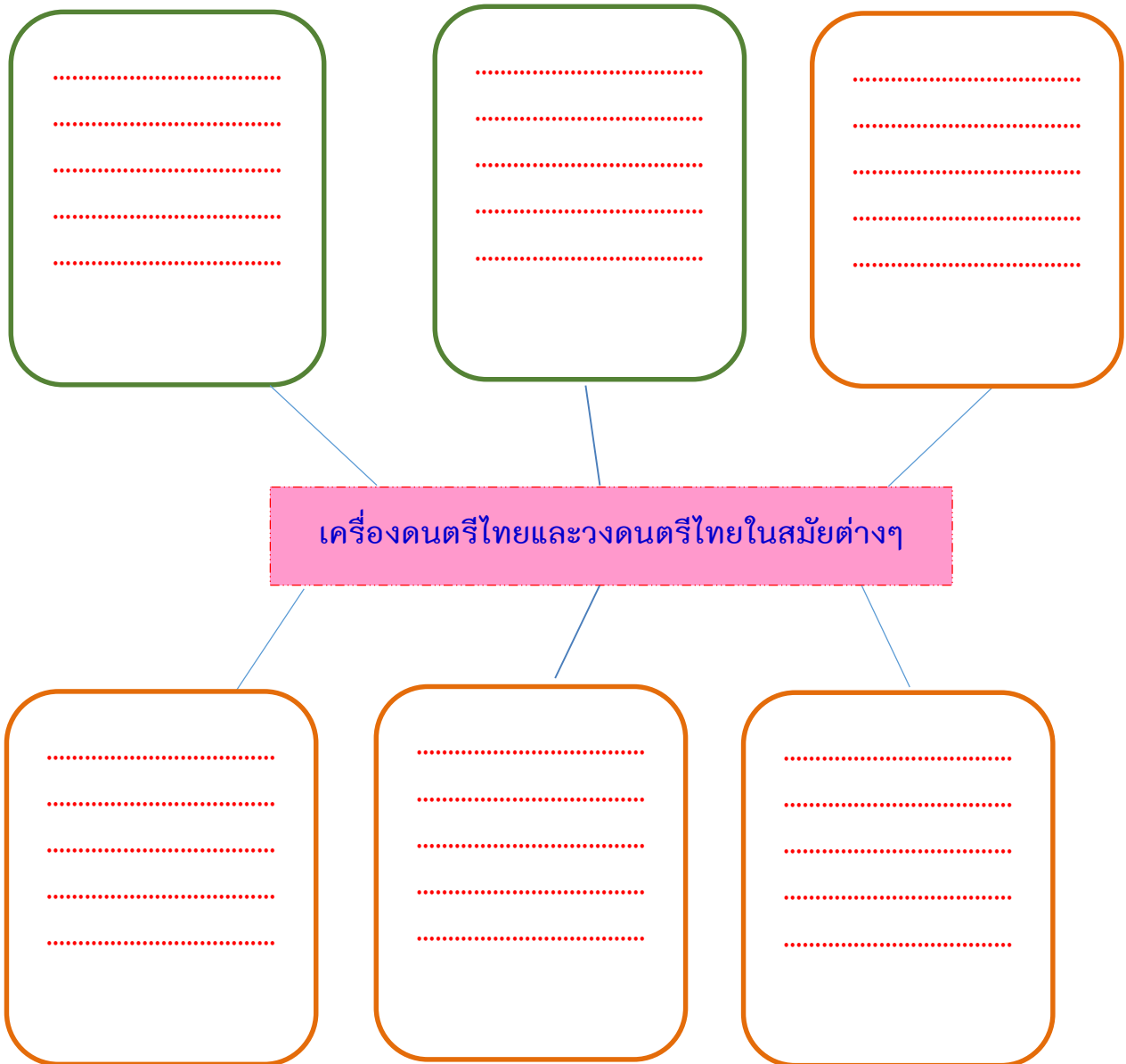
.....	การขับเสภา	๑. รัชกาลที่ ๖
.....	มโหรีขับไม้	๒. ทวยอิน (เถา)
.....	วงปี่พาทย์ดึกดำบรรพ์	๓. สมเด็จพระเทพรัตนราชสุดาฯ สยามบรมราชกุมารี
.....	พระราชทานราชทินนามให้กับนักดนตรีไทย	๔. อาจารย์มนตรี ตราโมท
.....	พระประดิษฐ์ไพเราะ “ครูมีแขก”	๕. สมัยอยุธยา
.....	เพิ่มกลองทัดขึ้นอีก ๑ ลูก	๖. รัชกาลที่ ๗
.....	เพลงไทยดำเนินดอย	๗. รัชกาลที่ ๑
.....	ศิลปินแห่งชาติ	๘. รัชกาลที่ ๒
.....	ซอสายฟ้าฟาด	๙. สมัยสุโขทัย
.....	เพลงราตรีประดับดาว (เถา)	๑๐. รัชกาลที่ ๕



ชื่อ - นามสกุล.....ชั้น ม.๑/ ..... เลขที่ .....

### ใบงานที่ ๓ เรื่อง แผนผังความคิดประวัติความเป็นมาของดนตรีไทย

คำชี้แจง นักเรียนเขียนแผนผังความคิดเครื่องดนตรีไทยและวงดนตรีไทยที่เกิดขึ้นในสมัยต่าง ๆ



ชื่อ - นามสกุล.....ชั้น ม.๑/ ..... เลขที่ .....

### แบบทดสอบหลังเรียน

สาระการเรียนรู้ ศิลปะ (สาระดนตรี)

ชั้นมัธยมศึกษาปีที่ ๑

เรื่อง ประวัติความเป็นมาของดนตรีไทย

คะแนนเต็ม ๑๐ คะแนน



- คำชี้แจง**
- ข้อสอบชุดนี้มีจำนวน ๑๐ ข้อ
  - นักเรียนเลือกคำตอบ โดยทำเครื่องหมาย X ทับตัวเลขหน้าคำตอบที่ถูกที่สุดเพียงคำตอบเดียวลงในกระดาษคำตอบ

- สมัยใดที่มีภาพปูนปั้นผู้หญิงเล่นดนตรีที่เมืองโบราณคูบัว จังหวัดราชบุรี
  - ธนบุรี
  - อยุธยา
  - สุโขทัย
  - ทวารวดี
- วงปี่พาทย์ประกอบด้วยเครื่องดนตรีประเภทใด
  - เครื่องดีดและเครื่องสี
  - เครื่องสายและเครื่องดีด
  - เครื่องเป่าและเครื่องตี
  - เครื่องดีดและเครื่องเป่า
- สมัยใดที่มีกฎหมายเฑียรบาลห้ามเล่นดนตรีในเขตพระราชฐาน
  - ธนบุรี
  - อยุธยา
  - สุโขทัย
  - รัตนโกสินทร์
- ข้อใด ไม่ใช่ การประสมวงดนตรีไทย
  - วงมอญ
  - วงมโหรี
  - วงปี่พาทย์
  - วงเครื่องสาย

๕. พระประดิษฐไพเราะ (ครุมีแขก) ได้สมญานามว่าอะไร
  ๑. เจ้าแห่งเพลงเถา
  ๒. เจ้าแห่งเพลงเชิด
  ๓. เจ้าแห่งเพลงทยอย
  ๔. เจ้าแห่งเพลงสองชั้น
๖. ข้อใดเป็นเครื่องดนตรีประเภทดีดทั้งหมด
  ๑. ซิม จะเข้ ฆ้องวง
  ๒. จะเข้ ซึง พิณเพี้ยะ
  ๓. ระนาดเอก ระนาดทุ้ม ซิม
  ๔. เกราะโกร่ง กรับ ซออู้
๗. มโหระทึก มาจากวัฒนธรรมของประเทศใด
  ๑. พม่า
  ๒. กัมพูชา
  ๓. เวียดนาม
  ๔. อินโดนีเซีย
๘. ข้อใดเรียงลำดับการประสมวงดนตรีไทยได้ถูกต้อง
  ๑. วงขับไม้ วงปี่พาทย์ดึกดำบรรพ์ วงปี่พาทย์เครื่องห้า
  ๒. วงขับไม้ วงปี่พาทย์เครื่องห้า เครื่องสายผสมออร์แกน
  ๓. วงปี่พาทย์ดึกดำบรรพ์ วงเครื่องสายผสมซิม วงมโหรี
  ๔. วงปี่พาทย์เครื่องห้า วงปี่พาทย์ดึกดำบรรพ์ วงเครื่องสาย
๙. ดนตรีไทยสมัยกรุงธนบุรีมีการเปลี่ยนแปลงรูปแบบใด
  ๑. สร้างเครื่องดนตรีขึ้นใหม่หลายชนิด
  ๒. นำวงดนตรีไทยประเภทต่างๆ มารวมกัน
  ๓. นำเครื่องดนตรีต่างชาติมาประสมในวงดนตรีไทย
  ๔. ไม่มีการเปลี่ยนแปลงยังคงรูปแบบตามสมัยอยุธยา
๑๐. ยุคทองของดนตรีไทยสมัยรัตนโกสินทร์ตรงกับรัชกาลใด
  ๑. รัชกาลที่ ๓
  ๒. รัชกาลที่ ๔
  ๓. รัชกาลที่ ๕
  ๔. รัชกาลที่ ๖

กระดาษคำตอบหลังเรียนวิชาศิลปะ๑ ศ๒๑๑๐๑ ชั้นมัธยมศึกษาปีที่ ๑  
เล่มที่ ๑ เรื่อง ประวัติความเป็นมาของดนตรีไทย

ชื่อ.....ชั้นมัธยมศึกษาปีที่..๑/.....เลขที่.....

ข้อที่	๑	๒	๓	๔	คะแนนรายข้อ
๑					
๒					
๓					
๔					
๕					
๖					
๗					
๘					
๙					
๑๐					

กำหนดให้ ในช่องของการใส่คะแนนรายข้อถ้าตอบถูกใส่ ๑ ถ้าตอบผิดใส่ ๐



คะแนนรวมที่ได้

คะแนน

## บรรณานุกรม

กลองทัด. [ออนไลน์]. เข้าถึงได้จาก : [www.wijitar๒๑.blogspot.com](http://www.wijitar๒๑.blogspot.com)

วันที่สืบค้นข้อมูล ๒๐ กุมภาพันธ์ ๒๕๕๘.

กลองสำริด หรือ มโหระทึก. [ออนไลน์]. เข้าถึงได้จาก : [www.museum.socanth.tu.ac.th](http://www.museum.socanth.tu.ac.th).

วันที่สืบค้นข้อมูล ๒๐ กุมภาพันธ์ ๒๕๕๘.

การขับเสภา โดย ครูแจ้ง คล้ายสีทอง. [ออนไลน์]. เข้าถึงได้จาก :

[www.oknation.net](http://www.oknation.net) วันที่สืบค้นข้อมูล ๒๐ กุมภาพันธ์ ๒๕๕๘.

การประกวดดนตรีไทยในระดับต่างๆ. [ออนไลน์]. เข้าถึงได้จาก :

[www.thaifemusic.com](http://www.thaifemusic.com) วันที่สืบค้นข้อมูล ๒๐ กุมภาพันธ์ ๒๕๕๘.

การประชันวงปีพาทย์. [ออนไลน์]. เข้าถึงได้จาก : [www.x-thaikid.com](http://www.x-thaikid.com)

วันที่สืบค้นข้อมูล ๒๐ กุมภาพันธ์ ๒๕๕๘

ขบวนแห่ มีคนหามฆ้องหรือกลอง. [ออนไลน์]. เข้าถึงได้จาก :

[www.thaiheritage.net](http://www.thaiheritage.net) วันที่สืบค้นข้อมูล ๒๐ กุมภาพันธ์ ๒๕๕๘.

ครูมีแขก. [ออนไลน์]. เข้าถึงได้จาก : [www.music.mahidol.or.th](http://www.music.mahidol.or.th)

วันที่สืบค้นข้อมูล ๒๐ กุมภาพันธ์ ๒๕๕๘.

จางวางทั่ว พาทยโกศล. [ออนไลน์]. เข้าถึงได้จาก :

[www.Thaikids.com](http://www.Thaikids.com) วันที่สืบค้นข้อมูล ๒๐ กุมภาพันธ์ ๒๕๕๘.

ฆ้องวงเล็ก. [ออนไลน์]. เข้าถึงได้จาก : <http://tkapp.tkpark.or.th>

วันที่สืบค้นข้อมูล ๒๐ กุมภาพันธ์ ๒๕๕๘.

นายมนตรี ตราโมท. [ออนไลน์]. เข้าถึงได้จาก :

[www.music.trueid.net](http://www.music.trueid.net) วันที่สืบค้นข้อมูล ๒๐ กุมภาพันธ์ ๒๕๕๘.

ปฐมนิเทศเมืองโบราณคูบัว จังหวัดราชบุรี. [ออนไลน์]. เข้าถึงได้จาก :

[www.oknation.net](http://www.oknation.net) วันที่สืบค้นข้อมูล ๒๐ กุมภาพันธ์ ๒๕๕๘.

แผ่นเสียงครึ่ง. [ออนไลน์]. เข้าถึงได้จาก :

[www. soundpopshot.blogspot.com](http://www.soundpopshot.blogspot.com)

วันที่สืบค้นข้อมูล ๒๐ กุมภาพันธ์ ๒๕๕๘.

พงษ์ศิลป์ อรุณรัตน์. ๒๕๕๔. **ปฐมบทดนตรีไทย**. พิมพ์ครั้งที่ ๒. นครปฐม: โรงพิมพ์มหาวิทยาลัยศิลปากร.

พระบาทสมเด็จพระปกเกล้าเจ้าอยู่หัว. [ออนไลน์]. เข้าถึงได้จาก :

<http://www.chaoprayanews.com> วันที่สืบค้นข้อมูล ๒๐ กุมภาพันธ์ ๒๕๕๘.

พระเพลงไพเราะ (โสม สุวาทิต). [ออนไลน์]. เข้าถึงได้จาก :

<https://sites.google.com/site/๐๓๑๘music>

วันที่สืบค้นข้อมูล ๒๐ กุมภาพันธ์ ๒๕๕๘.

พระยาประสานดุริยศัพท์ (แปลก ประสานศัพท์). [ออนไลน์]. เข้าถึงได้จาก :

<https://sites.google.com/site/khitkwidntrithiy>

วันที่สืบค้นข้อมูล ๒๐ กุมภาพันธ์ ๒๕๕๘.

พลตรีหลวงวิจิตรวาทการ. [ออนไลน์]. เข้าถึงได้จาก :

<https://palungjit.org/threads> วันที่สืบค้นข้อมูล ๒๐ กุมภาพันธ์ ๒๕๕๘.

ระนาดทุ้ม. [ออนไลน์]. เข้าถึงได้จาก : <https://nontasang.wordpress.com>

วันที่สืบค้นข้อมูล ๒๐ กุมภาพันธ์ ๒๕๕๘.

โรงเรียนนาฏดุริยางคศาสตร์. [ออนไลน์]. เข้าถึงได้จาก :

[www.bpi-salayacampus.webiz.co.th](http://www.bpi-salayacampus.webiz.co.th) วันที่สืบค้นข้อมูล ๒๐ กุมภาพันธ์ ๒๕๕๘.

วงขับไม้. [ออนไลน์]. เข้าถึงได้จาก :

<https://sites.google.com/site/chanitapornpawee/home>

วันที่สืบค้นข้อมูล ๒๐ กุมภาพันธ์ ๒๕๕๘.

วงเครื่องสายปี่ชวา. [ออนไลน์]. เข้าถึงได้จาก : <http://staffzone.amnuaysilpa.ac.th>

วันที่สืบค้นข้อมูล ๒๐ กุมภาพันธ์ ๒๕๕๘.

วงเครื่องสายผสมออร์แกน. [ออนไลน์]. เข้าถึงได้จาก : [www. x.thaikids.com](http://www.x.thaikids.com)

วันที่สืบค้นข้อมูล ๒๐ กุมภาพันธ์ ๒๕๕๘.

วงดนตรีคณะศรทองของหลวงประดิษฐ์ไพเราะ. [ออนไลน์]. เข้าถึงได้จาก :

[www.board.postjung.com](http://www.board.postjung.com) วันที่สืบค้นข้อมูล ๒๐ กุมภาพันธ์ ๒๕๕๘.

วงบอยไทย. [ออนไลน์]. เข้าถึงได้จาก :

[www.news.hunsa.com](http://www.news.hunsa.com) วันที่สืบค้นข้อมูล ๒๐ กุมภาพันธ์ ๒๕๕๘.

วงบัวลอย. [ออนไลน์]. เข้าถึงได้จาก : [www. X .thaikids.com](http://www.X.thaikids.com)

วันที่สืบค้นข้อมูล ๒๐ กุมภาพันธ์ ๒๕๕๘.

วงปี่พาทย์เครื่องห้า. [ออนไลน์]. เข้าถึงได้จาก : [www. hs๒kvo.blogspot.com](http://www.hs๒kvo.blogspot.com)

วันที่สืบค้นข้อมูล ๒๐ กุมภาพันธ์ ๒๕๕๘.

วงปี่พาทย์ดึกดำบรรพ์. [ออนไลน์]. เข้าถึงได้จาก : [www. thaigoodview.com](http://www.thaigoodview.com)

วันที่สืบค้นข้อมูล ๒๐ กุมภาพันธ์ ๒๕๕๘.

วงปี่พาทย์มอญ. [ออนไลน์]. เข้าถึงได้จาก : [www.oknation.net](http://www.oknation.net)

วันที่สืบค้นข้อมูล ๒๐ กุมภาพันธ์ ๒๕๕๘.

วงปี่พาทย์เสภา. [ออนไลน์]. เข้าถึงได้จาก : <http://thaimusic.blogspot.com>

วันที่สืบค้นข้อมูล ๒๐ กุมภาพันธ์ ๒๕๕๘.

วงฟองน้ำ. [ออนไลน์]. เข้าถึงได้จาก :

[www.thaikids.com](http://www.thaikids.com) วันที่สืบค้นข้อมูล ๒๐ กุมภาพันธ์ ๒๕๕๘.

วงมโหรีเขมร. [ออนไลน์]. เข้าถึงได้จาก : [www.oknation.net](http://www.oknation.net)

วันที่สืบค้นข้อมูล ๒๐ กุมภาพันธ์ ๒๕๕๘.

วงมโหรีเครื่องหก. [ออนไลน์]. เข้าถึงได้จาก : [www.thailandclassicalmusic.com](http://www.thailandclassicalmusic.com)

วันที่สืบค้นข้อมูล ๒๐ กุมภาพันธ์ ๒๕๕๘.

วงมโหรีเครื่องสี่. [ออนไลน์]. เข้าถึงได้จาก : [www.thailandclassicalmusic.com](http://www.thailandclassicalmusic.com)

วันที่สืบค้นข้อมูล ๒๐ กุมภาพันธ์ ๒๕๕๘.

สมเด็จพระเจ้าฟ้าบริพัตรสุขุมพันธุ์กรมพระนครสวรรค์วรพินิต. [ออนไลน์]. เข้าถึงได้จาก :

<https://www.bloggang.com> วันที่สืบค้นข้อมูล ๒๐ กุมภาพันธ์ ๒๕๕๘.

สมเด็จพระเจ้าบรมวงศ์เธอ กรมพระยาดำรงราชานุภาพ. [ออนไลน์]. เข้าถึงได้จาก :

<http://www.phenkhao.com/contents/๓๗๓๐๐๔>

วันที่สืบค้นข้อมูล ๒๐ กุมภาพันธ์ ๒๕๕๘.

สมเด็จพระเทพรัตนราชสุดา สยามบรมราชกุมารี ทรงดนตรีไทย. [ออนไลน์]. เข้าถึงได้จาก :

[www.kingramamusic.org](http://www.kingramamusic.org) วันที่สืบค้นข้อมูล ๒๐ กุมภาพันธ์ ๒๕๕๘.

อภิวัฒน์ อุดลยพิเชษฐ์. ๒๕๕๕. จิตรกรรมฝาผนังพระที่นั่งพุทไธสวรรย์. พิมพ์ครั้งที่ ๓  
กรุงเทพฯ: เมืองโบราณ.

อเนก เดชามูล และ ณรงค์ชัย ปิฎกธัตต์. ๒๕๕๐. เพลงพื้นบ้าน. กรุงเทพฯ: สำนักงาน  
อุทยานการเรียนรู้.

อัศนีย์ เปลียนศรี. ๒๕๕๕. พินิจดนตรีไทย เล่ม ๑ ชุด “ประวัติศาสตร์ดนตรีไทย”. กรุงเทพฯ:  
มหาวิทยาลัยธรรมศาสตร์.

อัศนีย์ เปลียนศรี. ๒๕๕๕. พินิจดนตรีไทย เล่ม ๒ ชุด “สารัตถะดนตรีไทย”. กรุงเทพฯ:  
มหาวิทยาลัยธรรมศาสตร์.

อัษฎาวุธ สาคริก. ๒๕๕๐. เครื่องดนตรีไทย. กรุงเทพฯ: สำนักงานอุทยานการเรียนรู้.



ภาคผนวก  
ครับผม



## เฉลยใบงานที่ ๑ เรื่อง ความหมายและองค์ประกอบของดนตรีไทย

ดนตรีไทย หมายถึง เพลงไทยที่มีระดับเสียงซึ่งประกอบขึ้นเป็นทำนอง มีลีลา จังหวะ ความดัง-ค่อย สลับสับสอด มีความเสนาะไพเราะ ก่อให้เกิดความรู้สึก รื่นเริง สนุกสนาน อ่อนหวาน ให้ความสุข เศร้าโศก ปลุกใจให้อีกเหิม โดยมีองค์ประกอบต่อไปนี้

๑. เสียงดนตรี เกิด จากเครื่องดนตรีและ เสียงร้องของมนุษย์

๒. ทำนอง คือ เสียง สูงต่ำ สั้น ยาว สร้าง อารมณ์ให้เกิดความรู้สึก สนุกสนาน ตื่นเต้น หรือเศร้า

๓. จังหวะ คือ การเคลื่อนไหวอย่าง สม่่าเสมอ ทำให้การ บรรเลงหรือขับร้อง พร้อมเพรียงกัน

๔. การประสาน เสียง ทำให้เสียงที่ บรรเลงหรือขับร้อง ออกมานั้นฟังแล้ว กลมกลืนไม่ขัดหู

## เฉลยใบงานที่ ๒ เรื่อง ประวัติความเป็นมาของดนตรีไทย

....๕....	การขับเสภา	๑. รัชกาลที่ ๖
...๙....	มีวงขับไม้	๒. ทยอยใน (เถา)
....๑๐.	วงปี่พาทย์ดึกดำบรรพ์	๓. สมเด็จพระเทพรัตนราชสุดาฯ สยามบรมราชกุมารี
...๑....	พระราชทานราชทินนามให้กับนักดนตรีไทย	๔. อาจารย์มนตรี ตราโมท
...๒....	พระประดิษฐ์ไพเราะ (ครูมีแขก)	๕. สมัยอยุธยา
...๗....	เพิ่มกลองทัดขึ้นอีก ๑ ลูก	๖. รัชกาลที่ ๗
...๓....	เพลงไทยดำเนินดอย	๗. รัชกาลที่ ๑
...๔....	ศิลปินแห่งชาติ	๘. รัชกาลที่ ๒
...๘....	ซอสายฟ้าฟาด	๙. สมัยสุโขทัย
...๖....	เพลงราตรีประดับดาว (เถา)	๑๐. รัชกาลที่ ๕



### เฉลยใบงานที่ ๓

#### เรื่อง แผนผังความคิดประวัติความเป็นมาของดนตรีไทย

สมัยก่อนสุโขทัยเครื่องดนตรีไทย ได้แก่ กลอง สำริดหรือกลองมโหระทึก

สมัยทราวดีเครื่องดนตรีไทย ได้แก่ พิณห้าสาย พิณน้ำเต้า กรับ ฉิ่ง

สมัยสุโขทัยเครื่องดนตรีไทย ได้แก่ พิณ ซ้อง ระฆัง กังสดาล กลองใหญ่ กลองเล็ก บัณเฑาะว์ วงดนตรีไทย วงขับไม้ วงปี่พาทย์เครื่องห้า วงมโหรีเครื่องสี่

#### เครื่องดนตรีไทยและวงดนตรีไทยในสมัยต่างๆ

สมัยอยุธยา เครื่องดนตรีไทย ได้แก่ ระนาด ซ้อง วง ตะโพน กลองทัด กระจับปี่ จะเข้ โทน กรับพวง ขลุ่ย วงดนตรีไทย ได้แก่ วงมโหรี

สมัยธนบุรี เครื่องดนตรีไทยและวงดนตรีไทย ไม่มีการเปลี่ยนแปลงมากนัก

สมัยรัตนโกสินทร์ เครื่องดนตรีไทย ได้แก่ เพิ่มกลองทัดอีก 1 ลูก กลองสองหน้า ระนาดทุ้ม ซ้องวงเล็ก ระนาดทุ้มเหล็ก ระนาดเอกเหล็ก วงดนตรีไทย ได้แก่ วงปี่พาทย์เสภา วงปี่พาทย์เครื่องคู่ วงปี่พาทย์เครื่องใหญ่ วงปี่พาทย์ดึกดำบรรพ์ วงปี่พาทย์มอญ วงเครื่องสายผสม

### เฉลยแบบทดสอบก่อนเรียน

๑. ๔

๖. ๔

๒. ๒

๗. ๒

๓. ๓

๘. ๒

๔. ๓

๙. ๑

๕. ๔

๑๐. ๓

### เฉลยแบบทดสอบหลังเรียน

๑. ๔

๖. ๒

๒. ๓

๗. ๓

๓. ๒

๘. ๒

๔. ๑

๙. ๔

๕. ๓

๑๐. ๔

## แบบประเมินพฤติกรรมการเรียน

[illegible]

### เกณฑ์การให้คะแนนพฤติกรรมนักเรียน

รายการประเมิน	ระดับคะแนน	
	๒	๑
ความตั้งใจ	นักเรียนมีความตั้งใจสม่ำเสมอ	นักเรียนมีความตั้งใจบางครั้ง
ความร่วมมือ	นักเรียนให้ความร่วมมือสม่ำเสมอ	นักเรียนให้ความร่วมมือบางครั้ง
ความมีระเบียบวินัย	นักเรียนมีระเบียบวินัยมาก	นักเรียนมีระเบียบวินัยน้อย
การตรงต่อเวลา	นักเรียนตรงเวลาสม่ำเสมอ	นักเรียนตรงต่อเวลาบางครั้ง
กล้าแสดงออก	นักเรียนกล้าแสดงออกมาก	นักเรียนกล้าแสดงออกน้อย

### เกณฑ์การตัดสินคุณภาพ

ช่วงคะแนน	ระดับคะแนน
๙-๑๐	ดีมาก
๗-๘	ดี
๕-๖	พอใช้